



Boletín GeoEcon

Número 9 – Julio 2020 – Versión digital

<http://boletingeocon.wordpress.com>

Especial V Congreso de Geografía Económica

Presentación del Centro Único de Datos.

El corazón del Observatorio GeoEconómico

Ana Laura Berardi (UNMDP)

Diego Adrián Solimeno (UNMDP)

Mariano Iscaro (UNMDP)

Alan Rebottaro (UNLu)

Introducción

Como se expuso en un artículo previo (Observatorio GeoEconómico, 2019) uno de los objetivos de este observatorio fue crear un Centro Único de Datos (CUD), entendiendo a éste como un gran condensador de los datos mundiales (económicos, sociales, políticos, etc.) a utilizar por el observatorio.

El CUD se puso en marcha a mediados de 2019. A partir de allí comenzaron a desarrollarse las siguientes tareas: la adopción de una metodología de trabajo, selección de variables a considerar, el reconocimiento de las fuentes de datos más apropiadas para cada variable, la sistematización y condensación de los datos obtenidos y el procesamiento de los datos en búsqueda de generar recursos gráficos. El objetivo de esta entrega es presentar los principales avances de las tareas anteriormente desarrolladas.

Metodología de trabajo

El CUD seleccionó, para su primera etapa de trabajo, 3 variables (macroeconómico, población y comercio exterior), de los cuáles se derivan 20 indicadores cuantitativos y cualitativos, para tener una primera aproximación a la geografía económica mundial (Cuadro N° 1). Algunas de estos indicadores, como exportaciones de mercancías o PBI, vienen siendo trabajados desde hace años por el

colectivo GeoEcon, mientras que otros se suman para nutrir y complementar los análisis.

Para cada una de los indicadores seleccionados se construyó una hoja de cálculo que incluye, para cada unidad espacial, tanto la serie histórica como otros datos útiles para el manejo del mismo.

Como unidades espaciales se consideraron 230 países/territorios del planeta, de los cuales, las fuentes seleccionadas, registran datos continuos y fiables. Sólo en algunos de los indicadores no se disponen de datos para algunas de las de las unidades espaciales.

Una vez establecidas estas unidades espaciales se realizó un agrupamiento regional de las mismas para simplificar, tanto los análisis intra regionales, como las comparaciones entre regiones.

Respecto a la serie histórica, en la mayoría de los casos se obtuvieron registros precisos desde el año 1960, aunque para algunos indicadores se pudo llegar hasta 1948.

El último componente que poseen las hojas de cálculo de todas las variables es el "ID Sig" (código de identificación para el Qgis). Este código nos permite unir nuestras hojas de cálculo con el Shape que utilizamos en el sistema de información geográfica. Es decir que, al codificar cada país/territorio, nos permite visualizar el dato del indicador utilizado sobre la unidad espacial y, a posteriori, la realización de los mapas temáticos.

Fuentes de datos

En función de tener datos históricos, precisos, fiables y continuos de las variables e indicadores a trabajar se han seleccionado, por el momento, cuatro fuentes de datos secundarios principales: Banco Mundial, Organización Mundial del Comercio, la Agencia Central de Inteligencia de Estados Unidos (CIA) y la revista Forbes.

La fuente utilizada para cada variable e indicadores responde a la ponderación de estos criterios: respaldo y fiabilidad de la fuente; cantidad de unidades espaciales relevadas; serie histórica disponible y; a las categorías usadas (para el caso de los indicadores cualitativos).

Cuadro N° 1. Primera etapa de trabajo

Variable	Indicador	FUENTE	Serie
Macroeconomico	Producto Bruto Interno	Banco Mundial	1960-act
Macroeconomico	Producto Bruto Interno sobre PBI Global	Banco Mundial	1960-act
Macroeconomico	PBI PER CAPITA	Banco Mundial	1960-act
Poblacion	Población total	Banco Mundial	1960-act
Poblacion	Tasa de crecimiento de la población (estimada)	Banco Mundial	1960-act
Poblacion	Densidad de población	Banco Mundial	1960-act
Poblacion	Porcentaje de Población Urbana	Banco Mundial	1960-act
Poblacion	Porcentaje de Población rural	Banco Mundial	1960-act
Poblacion	Tasa de urbanización	Banco Mundial	1960-act
Comercio Exterior	Total de exportaciones de mercancías	OMC - Perfiles comerciales	1948-act
Comercio Exterior	Total de exportaciones sobre PBI	Elaboracion propia en base a datos de OMC	1960-act
Comercio Exterior	Total Importaciones de mercancías	Banco Mundial	1960-act
Comercio Exterior	Total de importaciones bienes y servicios	Banco Mundial	1960-act
Comercio Exterior	Total de importaciones sobre PBI	Elaboracion propia en base a datos del Banco Mundial	1960-act
Comercio Exterior	Balanza comercial	Elaboracion propia en base a datos del Banco Mundial	1960-act
Comercio Exterior	Productos de Exportacion	OMC - Perfiles comerciales	
Comercio Exterior	Destinos de Exportacion	Cia	
Comercio Exterior	Productos de importacion	OMC - Perfiles comerciales	
Comercio Exterior	Origen de las importaciones	CIA	
Comercio Exterior	Cantidad de empresas en Global 500	Revista Forbes	1996-act

Fuente: elaboración propia.

Muestra de resultados

El CUD se propone suministrar continuamente de recursos estadísticos y gráficos al OGE y, por medio de este, a los grupos de investigación involucrados en el proyecto y a la comunidad en general. Al mismo tiempo, estos recursos, junto con su análisis, serán publicados regularmente en la página web del observatorio, del boletín GeoEcon y a través de las redes sociales de manera gratuita y abierta.

El OGE en el V Congreso de Geografía Económica (CGE)

En el marco de la presentación del CUD en el V CGE, se pretendió trabajar sobre 4 indicadores en particular: cantidad de población, producto bruto interno (PBI) sobre PBI mundial, exportaciones de mercancías y principales empresas del ranking Fortune Global 500. A continuación, precisamos algunas conclusiones del tratamiento de dichos indicadores.

Población

El estudio de este indicador permite analizar la distribución geográfica de la población mundial, teniendo en cuenta la regionalización propuesta por el CUD. La fuente utilizada remite al Banco Mundial. El CUD cuenta con una serie anualizada, por país desde 1960 hasta la actualidad.

Si se comparan los datos de población por región de 1960 y 2018 se pueden apreciar diferencias muy notables (Ver mapas en el anexo). Hace 60 años, la población de Asia Pacífico correspondía a 3,5 veces la población de Europa, y ésta era 1,6 veces la población de África. En cambio, en el 2018 el panorama se modificó

drásticamente para Europa. La población de Asia Pacífico pasó a corresponder 6,4 veces la población de Europa y África duplica la población del viejo continente.

A su vez, la diferencia de población entre 1960 y 2018 es de 4.519 millones de personas. El grueso de este aumento lo proporcionó la región de Asia Pacífico, que representa el 55% del mismo. Solamente 4 países agregaron casi 2.000 millones de personas en el período de estudio: India (902), China (725), Indonesia (180) y Pakistán (167).

La población no se distribuye de manera homogénea en todo el planeta. Actualmente, el 72% de la población mundial, es decir 5.351 millones de personas, se encuentran concentradas en dos regiones: Asia Pacífico y África. La población de Asia Pacífico es equivalente a la población del resto de las regiones.

El tratamiento del indicador población total por país es el inicio de abordaje continuado de otros indicadores relacionados como densidad de población, población urbana, población rural, entre otros.

Producto Bruto Interno sobre el total mundial:

El indicador a trabajar consiste en comparar cuánto representa el PBI (expresado en dólares a precios corrientes) de un país, en relación al PBI mundial (suma del PBI de todos los países) expresada en porcentajes. A partir de este procedimiento, se ha obtenido la participación de cada país y región en la economía mundial desde 1960 hasta nuestros días. Estos datos, a partir de su procesamiento, permiten realizar una serie de producciones como tablas, gráficos o mapas temáticos (ver anexo) que simplifican su interpretación en búsqueda de información. Establecer esta relación resulta muy interesante ya que proyecta la dimensión y el peso económico de los países y las regiones respecto al total mundial.

En esta ocasión el enfoque se ha concentrado, por un lado, en el seguimiento de las 50 mayores economías, estableciendo cortes temporales para el período cubierto. Por otro lado, aprovechando la regionalización adoptada, se han realizado gráficos y tablas que muestran la trayectoria que siguieron las distintas regiones en los últimos 60 años.

Cuando observamos el comportamiento de los 50 principales países en los años 1960-1990-2018 podemos arribar a las siguientes conclusiones:

- En la actualidad, los 5 primeros países controlan más del 50% del PBI mundial. Los 15 primeros más del 75%. Los 40 primeros concentran casi el 90%.
- Fuerte concentración en el hemisferio norte. EE.UU con un rol arrollador en 1960, comienza a perder posiciones ante la recuperación de las potencias europeas y de Japón a fines del siglo XX y con China en el siglo XXI.

- Fuerte Crecimiento Chino y de tigres asiáticos a partir de los '90.
- Retroceso Japonés, Alemania, Reino Unido, Francia en las últimas décadas.

Cuadro N° 2. Participación en el PBI mundial de las 50 principales economías y acumulado, 1960-1990 y 2018

Pos.	Pais	1960	% ac.	Pais	1990	% ac.	Pais	2018	% ac.
1	Estados Unidos	39,63	39,63	Estados Unidos	26,38	26,38	Estados Unidos	23,88	23,88
2	Reino Unido	5,28	44,91	Japón	13,86	40,24	China	15,86	39,74
3	Francia	4,57	49,48	Alemania	7,81	48,05	Japón	5,79	45,54
4	China	4,36	53,84	Francia	5,62	53,67	Alemania	4,66	50,20
5	Japón	3,23	57,07	Italia	5,21	58,87	Reino Unido	3,29	53,49
6	Italia	2,95	60,02	Reino Unido	4,84	63,71	Francia	3,24	56,73
7	India	2,70	62,72	Canadá	2,63	66,34	India	3,18	59,90
8	Australia	1,36	64,07	España	2,37	68,71	Italia	2,42	62,32
9	Brasil	1,11	65,18	Federación de Rusia	2,29	70,99	Brasil	2,18	64,50
10	Suecia	1,08	66,26	Brasil	2,04	73,04	Canadá	2,00	66,49
11	Turquía	1,02	67,28	China	1,60	74,63	Federación de Rusia	1,93	68,42
12	México	0,95	68,23	India	1,42	76,05	Corea, República de	1,89	70,31
13	Países Bajos	0,90	69,13	Países Bajos	1,41	77,46	Australia	1,67	71,98
14	España	0,88	70,01	Australia	1,37	78,84	España	1,66	73,64
15	Bélgica	0,85	70,86	Corea, República de	1,24	80,07	México	1,43	75,07
16	Suiza	0,69	71,56	México	1,16	81,23	Indonesia	1,21	76,28
17	Venezuela	0,57	72,12	Suecia	1,14	82,37	Países Bajos	1,06	77,35
18	Sudáfrica	0,55	72,68	Suiza	1,14	83,51	Arabia Saudita	0,91	78,26
19	Filipinas	0,49	73,16	Bélgica	0,91	84,43	Turquía	0,89	79,15
20	Austria	0,48	73,64	Iraq	0,80	85,22	Suiza	0,82	79,98
21	Dinamarca	0,46	74,10	Austria	0,74	85,96	Polonia	0,68	80,66
22	Nueva Zelanda	0,40	74,50	Turquía	0,67	86,62	Suecia	0,64	81,30
23	Finlandia	0,38	74,88	Finlandia	0,63	87,25	Bélgica	0,62	81,92
24	Noruega	0,38	75,26	Argentina	0,63	87,88	Argentina	0,60	82,53
25	Grecia	0,32	75,58	Dinamarca	0,61	88,49	Tailandia	0,59	83,11
26	Bangladesh	0,31	75,89	Irán	0,55	89,04	Austria	0,53	83,65
27	Irán	0,31	76,20	Noruega	0,53	89,57	Noruega	0,51	84,15
28	Nigeria	0,31	76,51	Arabia Saudita	0,52	90,09	Emiratos Árabes Unidos	0,48	84,63
29	Chile	0,30	76,81	Sudáfrica	0,51	90,60	Nigeria	0,46	85,10
30	Colombia	0,29	77,10	Indonesia	0,47	91,07	Irlanda	0,45	85,54
31	Corea, República de	0,29	77,39	Grecia	0,43	91,50	Israel	0,43	85,97
32	Pakistán	0,27	77,66	Tailandia	0,38	91,88	Sudáfrica	0,43	86,40
33	Congo, Rep. Dem.	0,25	77,91	Ucrania	0,36	92,24	Singapur	0,42	86,83
34	Portugal	0,23	78,14	Portugal	0,35	92,59	Hong Kong	0,42	87,25
35	Tailandia	0,20	78,34	Hong Kong	0,34	92,93	Malasia	0,41	87,66
36	Argelia	0,20	78,54	Polonia	0,29	93,22	Dinamarca	0,41	88,07
37	Israel	0,19	78,73	Argelia	0,27	93,50	Filipinas	0,39	88,46
38	Perú	0,19	78,92	Israel	0,26	93,76	Colombia	0,38	88,84
39	Ecuador	0,15	79,07	Nigeria	0,24	94,00	Pakistán	0,36	89,21
40	Marruecos	0,15	79,22	Emiratos Árabes Unidos	0,22	94,22	Chile	0,35	89,56
41	Irlanda	0,14	79,36	Irlanda	0,22	94,44	Bangladesh	0,32	89,88
42	Malasia	0,14	79,50	Venezuela	0,22	94,65	Finlandia	0,32	90,20
43	Puerto Rico	0,12	79,62	Colombia	0,21	94,87	Egipto	0,29	90,49
44	Iraq	0,12	79,74	Nueva Zelanda	0,20	95,07	República Checa	0,29	90,77
45	Sri Lanka	0,10	79,85	Filipinas	0,20	95,26	Viet Nam	0,29	91,06
46	Hong Kong	0,10	79,94	Malasia	0,19	95,46	Rumania	0,28	91,34
47	Sudán	0,10	80,04	Egipto	0,19	95,65	Portugal	0,28	91,62
48	Uruguay	0,09	80,13	República Checa	0,18	95,83	Iraq	0,26	91,88
49	Ghana	0,09	80,22	Pakistán	0,18	96,00	Perú	0,26	92,14
50	Zimbabwe	0,08	80,29	Rumania	0,17	96,18	Grecia	0,25	92,39

Cuando observamos el comportamiento de las regiones en el período 1960-2018 podemos arribar a las siguientes conclusiones:

- **Asia Pacífico:** crecimiento sostenido. Primer momento a partir del “milagro japonés”. Segundo momento a partir del ascenso Chino.
- **Europa:** recuperación de posguerra y retroceso a partir del SXXI. Aumento de participación en Europa del este.
- **América del Norte:** Retroceso a partir de la trayectoria de EE.UU. Cambio en la posición mexicana a partir del nuevo rol en la región.
- **América central y del sur:** recupero de posiciones en etapa ISI, retroceso en durante los ´80. Máxima participación durante el “boom de commodities”.
- **África:** crecimiento hasta ´80. Retroceso durante crisis de la deuda y aumento en “boom de commodities”.
- **Medio Oriente:** gran crecimiento durante los ´70, retroceso posterior y cierta recuperación durante “boom de los commodities”.

Cuadro N° 3. Participación regional en el PBI mundial, 1960-2018.

Participación en el PBI Mundial							
Países/Regiones	1960	1970	1980	1990	2000	2010	2018
América del norte	40,6	40,4	29,8	30,2	34,9	26,8	27,3
Estados Unidos	39,6	36,2	25,5	26,4	30,5	22,7	23,9
Canadá	S/D	2,96	2,44	2,63	2,21	2,44	2,00
México	1,0	1,2	1,8	1,2	2,1	1,6	1,4
América central y del sur	3,2	4,7	5,1	4,0	4,7	6,5	4,7
Brasil	1,1	1,4	2,1	2,0	2,0	3,3	2,2
Argentina	S/D	1,1	0,7	0,6	0,8	0,6	0,6
Chile	0,3	0,3	0,3	0,1	0,2	0,3	0,3
Europa	20,7	28,7	35,6	35,7	28,8	28,7	24,2
Alemania	S/D	7,2	8,4	7,8	5,8	5,2	4,7
Francia	4,6	5,0	6,3	5,6	4,1	4,0	3,2
España	0,88	1,38	2,07	2,37	1,77	2,17	1,66
Italia	2,95	3,81	4,24	5,21	3,40	3,22	2,42
Reino Unido	5,3	4,4	5,0	4,8	4,9	3,7	3,3
CEI	S/D	S/D	S/D	3,0	1,0	3,1	2,6
Rusia	S/D	S/D	S/D	2,3	0,8	2,3	1,9
África	2,3	2,6	3,1	2,3	1,9	3,0	2,7
Sudáfrica	0,6	0,6	0,7	0,5	0,4	0,6	0,4
Nigeria	0,3	0,4	0,6	0,2	0,2	0,6	0,5
Egipto	S/D	0,3	0,2	0,2	0,3	0,3	0,3
Medio Oriente	0,7	1,2	4,0	2,6	2,0	3,2	2,8
Arabia Saudita	S/D	0,2	1,5	0,5	0,6	0,8	0,9
EAU	S/D	S/D	0,4	0,2	0,3	0,4	0,5
Asia Pacífico	14,1	16,2	17,7	21,9	25,5	28,0	33,5
China	4,4	3,1	1,7	1,6	3,6	9,2	15,9
Japón	3,2	7,2	9,9	13,9	14,6	8,6	5,8
India	2,7	2,1	1,7	1,4	1,4	2,5	3,2
Corea del Sur	0,3	0,3	0,6	1,2	1,7	1,7	1,9
Australia y Nueva Zelanda	1,8	1,6	1,5	1,6	1,4	2,0	1,9

Exportaciones de Mercancías en dólares corrientes

Este indicador, es el que se tiene mayor cobertura temporal (1948 – 2019). Dicha información posibilita, partiendo de ese mundo de posguerra, observar los

cambios respecto a los flujos comerciales, asumiendo que la direccionalidad que los mismos adopten no responden a situaciones aleatorias, sino que responden a las condiciones de materialidad histórica, es decir a procesos geográficos.

En el caso de este indicador se ha realizado el seguimiento de las 50 mayores economías en el año de partida 1948 y en el último registro disponible (2019), lo que ha permitido realizar un mapeo temático de ambos años (ver anexo). A su vez, se han construido tablas y gráficos, estableciendo cortes temporales y regionalizaciones para el período cubierto, mostrando la trayectoria que siguieron las distintas regiones desde el periodo de la segunda posguerra hasta la actualidad.

Como primera aproximación, de la observación de dichos datos, se desprende que el crecimiento del valor absoluto exportado en todo el periodo analizado ha sido exponencial.

Ahora bien, a la hora de analizar el comportamiento por región, este indicador es necesario contextualizarlo en función de la dinámica que ha adquirido el capital en las diversas etapas el Sistema Económico Mundial (SEM), tarea que será desarrollada en trabajos posteriores.

Tomando en cuenta lo observado en el cuadro N°4 y el Gráfico N°1, se pueden plantear las siguientes tendencias generales:

- **Europa:** Si bien es la región que se ha sostenido como la de mayor participación en su conjunto, internamente se han producido cambios. El mundo de posguerra tenía aún los relictos de la hegemonía británica, siendo para 1948 la segunda economía exportadora a nivel mundial. Dicho caudal británico fue decayendo, a la par que la hegemonía europea era asumida por Alemania.

Luego de la caída relativa de los 80, la disolución del bloque soviético y la anexión de nuevas economías bajo la órbita europea occidental, posibilitó sostenerse en el primer lugar en cuanto a la participación por regiones, aunque con una caída desde aquel punto de mayor participación en los 90.

- **América del Norte:** De ser la segunda región en 1948, con EEUU como primera economía concentrando casi un quinto de las exportaciones mundiales, los cambios en la dinámica de acumulación del capitalismo mundial, han llevado a que la región tenga una participación de casi el 50% menos.

- **Asia:** Es la región que mayor crecimiento ha tenido (alrededor de un 150%). Este crecimiento se ha va a observar a partir de la década del ´80. Pero no sólo se van a registrar cambios a nivel de la participación regional, sino que al interior de los países

que componen la región también van a aparecer transformaciones de envergadura. Por un lado, se observa un proceso de sobreacumulación del capitalismo japonés que, en el caso de este indicador se observa en la caída japonesa. En contraposición a ello, refrendando el proceso de “asiatización” producido desde los 80 en adelante, se observa el crecimiento de los llamados “tigres” o países de reciente industrialización, además del exponencial crecimiento de China, hoy principal economía exportadora.

• **América Central y del Sur** 1948 fue el punto de mayor participación para la región, impulsado aún por los estereos de la hegemonía británica. De ahí en más, el peso de las materias primas fue perdiendo paulatinamente importancia relativa, comparativamente con respecto a otras periferias vinculadas a la exportación industrial, especialmente desde los 90 en adelante. Si bien la tendencia es a la baja, se observan ciertos vaivenes, con momentos de ascenso relativo, acorde al momento de alza de los precios de los commodities en el mercado mundial (Primera década del Siglo XXI).

• **África:** el caso africano reviste una tendencia similar al caso de Centro y Sudamérica, teniendo en cuenta las condiciones estructurales de atraso relativo que provocan que los niveles de participación sean más bajos que en el caso de la región mencionada anteriormente.

• **Medio Oriente:** Como las otras regiones eminentemente proveedoras de materias primas, la participación en las exportaciones mundiales es menor. No obstante ha tenido ciertas diferencias respecto de las regiones previamente desarrolladas. Por un lado, es la región (dentro de las proveedoras de bienes primarios) que ha tenido una tendencia al alza, acorde al valor que ha adquirido el petróleo en el mercado mundial. Este hecho también marca de manera contundente el ascenso de la participación regional, a raíz del incremento del precio del petróleo generado por las crisis de la década del 70. El cuadro N° 4 y el gráfico 2 registran tendencias por décadas, por lo que la pendiente ascendente se encuentra entre 1970 y 1980.

• **Comunidad de Estados Independientes (CEI):** Si bien la participación de las exportaciones es relativamente baja, la composición de las exportaciones previas y posteriores a la década de los 90, se han modificado considerablemente. A partir de la caída del bloque soviético el componente exportador regional tiende a un proceso de primarización, transformándose en una región gasífera exportadora (con peso significativo de las exportaciones). Lo cual, si se observa el gráfico N° 2 muestra tendencias similares en las últimas décadas de las regiones exportadoras de materias primas, es decir el momento de mayor crecimiento en la primera década del siglo XXI

y post crisis de 2008/2009 la tendencia declinante de la participación de estas economías.

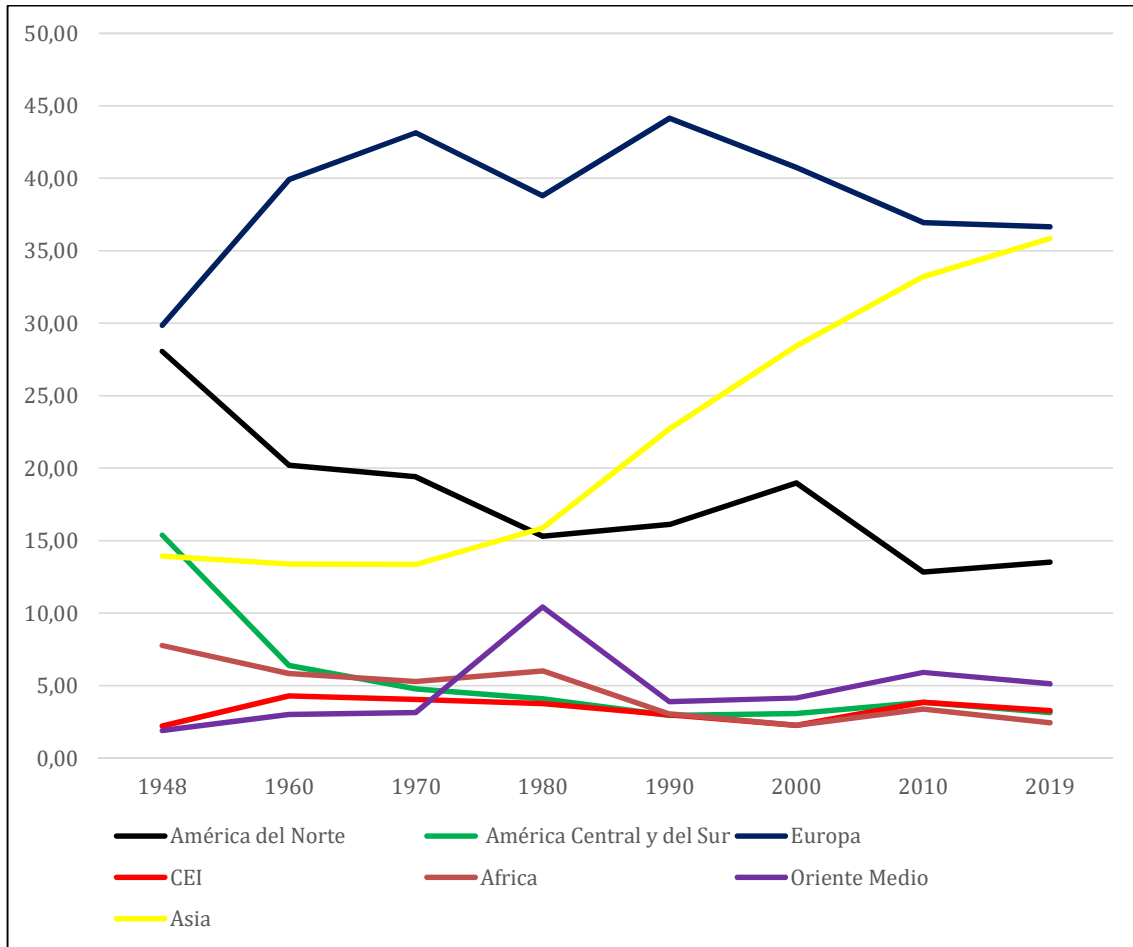
Cuadro N° 4: Exportaciones mundiales de mercancías por regiones y economías seleccionadas (1948 – 2019)

	1948	1960	1970	1980	1990	2000	2010	2019
Mundo (en miles de millones de U\$S)	58,51	129,65	317,16	2035,73	3488,99	6453,07	15304,71	18883,55
Mundo (%)	100	100	100	100	100	100	100	100
América del Norte	28,06	20,22	19,40	15,30	16,12	18,99	12,84	13,53
EEUU	21,62	15,14	13,63	11,08	11,28	12,12	8,35	8,71
México	0,95	0,59	0,44	0,89	1,17	2,58	1,95	2,44
América Central y del Sur	15,38	6,40	4,77	4,09	2,95	3,08	3,87	3,14
Brasil	2,02	0,98	0,86	0,99	0,90	0,85	1,32	1,18
Argentina	2,78	0,83	0,56	0,39	0,35	0,41	0,45	0,34
Europa	29,86	39,90	43,15	38,79	44,14	40,74	36,94	36,65
Alemania	1,35	8,81	10,79	9,47	12,07	8,55	8,23	7,89
Francia	3,44	5,30	5,71	5,70	6,21	5,08	3,42	3,02
Italia	1,84	2,82	4,16	3,84	4,88	3,73	2,92	2,82
Países Bajos	2,03	3,55	4,21	3,63	3,78	3,61	3,75	3,76
Reino Unido	11,29	8,18	6,13	5,41	5,31	4,39	2,75	2,48
CEI (1)	2,21	4,29	4,04	3,76	2,98	2,25	3,85	3,27
Africa	7,77	5,83	5,29	6,02	3,04	2,25	3,38	2,44
Sudáfrica	2,00	1,53	1,05	1,25	0,67	0,46	0,60	0,48
Oriente Medio	1,91	3,01	3,15	10,43	3,91	4,15	5,92	5,12
Asia	13,93	13,38	13,36	15,86	22,71	28,43	33,20	35,84
China	0,89	1,98	0,73	0,89	1,78	3,86	10,31	13,23
Japón	0,44	3,13	6,09	6,41	8,24	7,43	5,03	3,74
India	2,21	1,03	0,64	0,42	0,52	0,66	1,48	1,72
Australia y Nueva Zelanda	3,72	2,18	1,93	1,36	1,42	1,20	1,64	1,64
Países de reciente industrialización	3,37	2,79	2,75	4,74	9,17	12,88	12,32	12,09

(1) Hasta el año 1990 inclusive corresponde a datos de la ex URSS
(2) Incluye a República de Corea, Hong Kong, Malasia, Singapur, Taiwán y Tailandia

Fuente: Elaboración propia en base a datos de la OMC

Exportaciones por regiones y años seleccionados (%)



Fuente: Elaboración propia en base a datos de la OMC

Fortune Global 500:

El indicador Fortune Global 500 registra la lista de 500 mayores empresas a nivel mundial por nivel de ingresos. Es una serie temporal de datos a nivel global desde 1995 a 2019. Los datos de dicho ranking anteriores a 1995 no resultan comparables dado que no incluían a las empresas estadounidenses.

Anualmente se relevan las principales empresas y corporaciones presentando: ingresos, ganancias, empleados, balances y país donde se radica la sede central. El mismo es presentado por la Revista Forbes en su web oficial.

El listado incluye empresas de alcance nacional y multinacionales, y resulta un indicador del potencial económico de las diferentes economías y el grado de transnacionalización de sus empresas.

Cuadro N°5: Análisis regional y economías seleccionadas. Participación en ranking Global 500

	1995	2000	2005	2010	2015	2019
América del Norte	31,6	39,6	38,2	30,6	28,4	27,6
Estados Unidos	151	185	175	141	128	121
Canadá	5	12	14	11	11	13
México	2	1	2	1	3	4
América Central y del Sur	0,6	0,6	0,8	1,8	2,0	1,6
Brasil	2	2	4	8	7	8
Venezuela	1	1	0	1	1	0
Europa	34,8	31,6	34,4	35,0	28,4	26,2
Francia	40	33	40	40	31	31
Alemania	44	34	34	36	28	29
Reino Unido	36	42	33	29	27	18
Países Bajos	13	12	13	14	14	11
Suiza	14	11	14	15	12	14
Italia	11	10	10	11	9	6
España	6	4	7	9	8	9
CEI	0,0	0,4	0,6	1,2	1,0	0,8
Rusia	0	2	3	6	5	4
África	0,0	0,2	0,0	0,0	0,0	0,0
Sudafrica	0	1	0	0	0	0
Medio Oriente	0,0	0,0	0,2	0,2	0,4	0,4
Arabia Saudita	0	0	1	1	1	2
Asia - Pacífico	33,0	27,6	25,8	31,2	39,8	43,4
Japón	148	107	81	71	54	52
China	2	9	18	47	98	119
Corea del Sur	8	12	11	11	17	16
Australia	3	7	11	9	8	7
Taiwan	2	1	1	7	8	10
India	1	1	5	8	8	7

Fuente: Elaboración propia en base a datos de la Revista Forbes

Algunos de los resultados obtenidos son:

- Declive de la participación de América del Norte y Europa.
- Ascenso de la región Asia – Pacífico (con caída de Japón en todo el periodo y sorprendente crecimiento chino desde su ingreso a OMC en 2001)
- Escasa participación de América Central y del Sur, África, Medio Oriente y CEI como regiones periféricas sin potencial de transnacionalización de sus empresas. En conjunto nunca representan más del 3% del total.

El ingreso de las 500 principales empresas a nivel mundial no permite comparar su peso relativo en la economía mundial al contrastarlo con el PBI de las primeras 70 economías. Muchas de las multinacionales presentan ingresos anuales

equivalentes al PBI de economía de rango medio. La magnitud de estas multinacionales queda expresado en que el ingreso de las 10 primeras multinacionales es equivalente al PBI de 180 países más pequeños (2018).

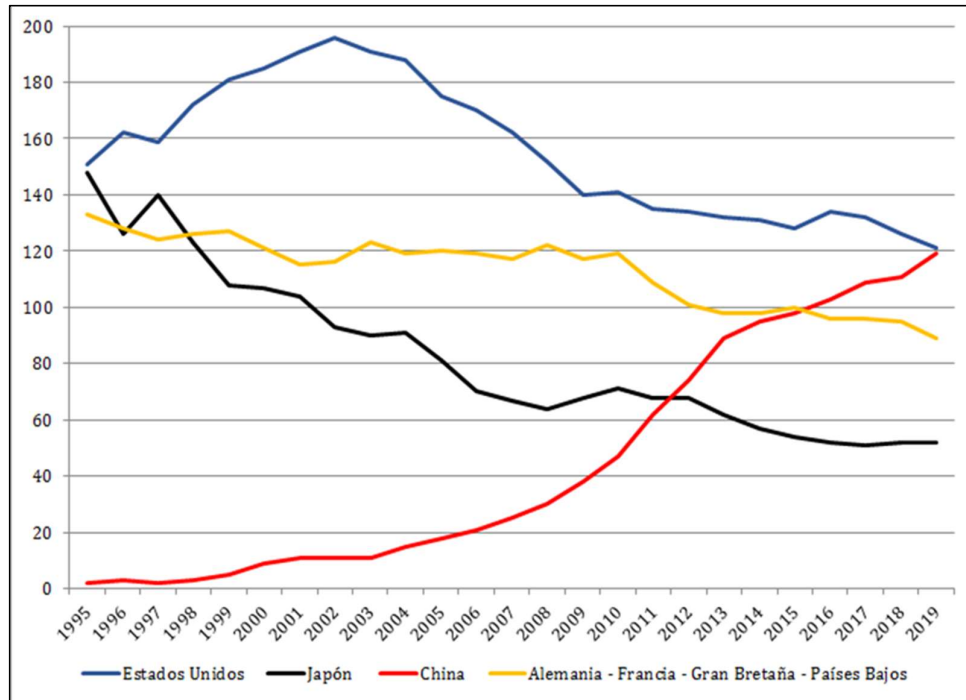
Cuadro N°6: Ranking PBI por países e ingresos de principales empresas en Fortune Global 500 (2018)

1	Estados Unidos		20.494,10	36	Malasia		354,35
2	China		13.608,15	37	Dinamarca		352,06
3	Japón		4.970,92	38	State Grid	China	348,90
4	Alemania		3.996,76	39	Filipinas		330,91
5	Reino Unido		2.825,21	40	Colombia		330,23
6	Francia		2.777,54	41	Sinopec Group	China	326,95
7	India		2.726,32	42	China National Petroleum	China	326,01
8	Italia		2.073,90	43	Pakistán		312,57
9	Brasil		1.868,63	44	Royal Dutch Shell	Países Bajos	311,87
10	Canadá		1.712,51	45	Chile		298,23
11	Federación de Rusia		1.657,55	46	Bangladesh		274,02
12	Corea del Sur		1.619,42	47	Finlandia		273,96
13	Australia		1.432,20	48	Toyota Motor	Japón	265,17
14	España		1.426,19	49	Volkswagen	Alemania	260,03
15	México		1.223,81	50	Egipto		250,90
16	Indonesia		1.042,17	51	República Checa		245,23
17	Países Bajos		913,66	52	Vietnam		244,95
18	Arabia Saudita		782,48	53	BP	Gran Bretaña	244,58
19	Turquía		766,51	54	Exxon Mobil	EEUU	244,36
20	Suiza		705,50	55	Berkshire Hathaway	EEUU	242,14
21	Polonia		585,78	56	Rumanía		239,55
22	Suecia		551,03	57	Portugal		237,98
23	Bélgica		531,77	58	Apple	EEUU	229,23
24	Argentina		518,48	59	Iraq		225,91
25	Tailandia		504,99	60	Perú		222,24
26	Walmart	EEUU	500,34	61	Grecia		218,03
27	Austria		455,74	62	Samsung Electronics	Corea del Sur	211,94
28	Noruega		434,75	63	McKesson	EEUU	208,36
29	Emiratos Árabes Unidos		414,18	64	Glencore	Suiza	205,48
30	Nigeria		397,27	65	Nueva Zelanda		205,02
31	Irlanda		382,49	66	UnitedHealth Group	EEUU	201,16
32	Israel		369,69	67	Qatar		192,01
33	Sudáfrica		368,29	68	Daimler	Alemania	185,24
34	Singapur		364,16	69	CVS Health	EEUU	184,77
35	Hong Kong		362,99	70	Argelia		180,69

Elaboración propia en base a datos de la Revista Forbes

El sorprendente ascenso chino debe entenderse desde una estrategia estatal de transnacionalización de empresas chinas. En ese sentido la transformación de la economía asiática pasó de plataforma de ensamble en base a mano de obra barata a una estrategia vinculada al desarrollo y la innovación.

Gráfico N°2: Participación de empresas Fortune Global 500 (1995 – 2019)



Fuente: Elaboración propia en base a datos de Revista Forbes

El listado de 119 empresas chinas incluye una proporción considerable de empresas estatales. Política económica del "Going Out" (ir hacia afuera), que consiste en que las grandes empresas estatales fueran asistidas para expandirse globalmente. Gestionadas por la Comisión Estatal para la Supervisión y Administración de los Activos del Estado (SASAC). Esta comisión administra 96 conglomerados (60 figuran en Global 500) y maneja un capital de US\$ 7,6 billones, lo que la posiciona como la entidad de administración económica más grande del mundo.

Límites de la interpretación del Global 500:

El ranking no distingue entre empresas dinámicas y zombis gigantes (cuyo costo de intereses del capital es superior a la rentabilidad). Los gigantes zombis según estimaciones representan el 14 % de las empresas del S&P500 (16% en EEUU; 10,5% en Europa; e incluye en Japón empresas emblemáticas como Sharp, Toshiba y Mitsubishi).

Consideraciones finales:

Esta presentación ha sido una muy breve muestra del trabajo que desde el Observatorio GeoEconómico, se intenta desarrollar.

El potencial resultante de la sistematización estadística de indicadores y variables es central y reviste gran relevancia a la hora de abordar los flujos y las dinámicas, pero por sobre todo la materialidad históricamente construida, es decir el análisis geográfico.

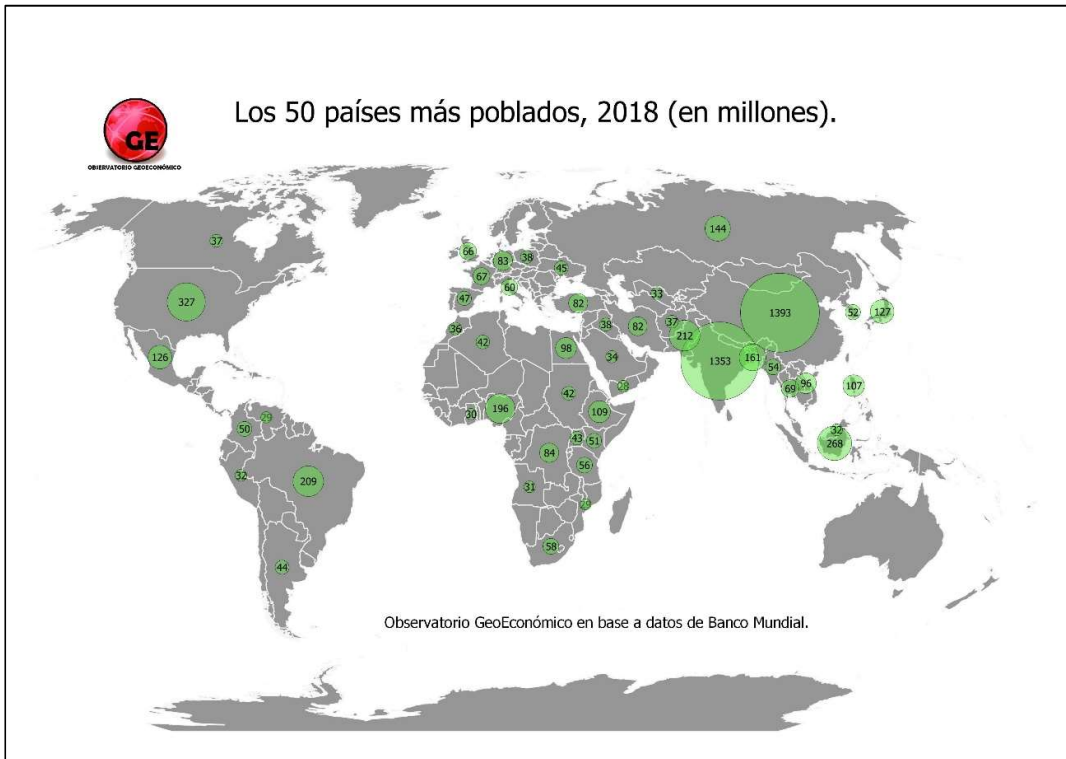
El Centro Único de Datos, que está en constante actualización, tiene un gran potencial no sólo para el trabajo del Observatorio, sino también como aporte para el desarrollo de líneas investigaciones externas al OGE, así como para la generación de insumos pedagógicos.

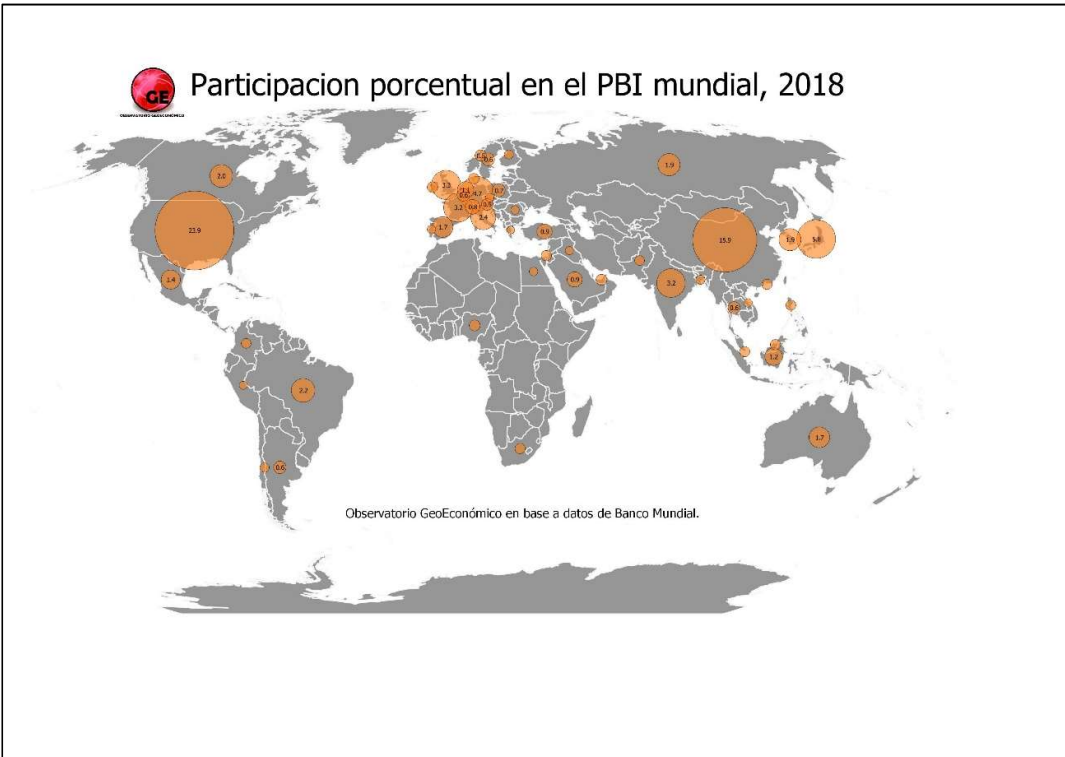
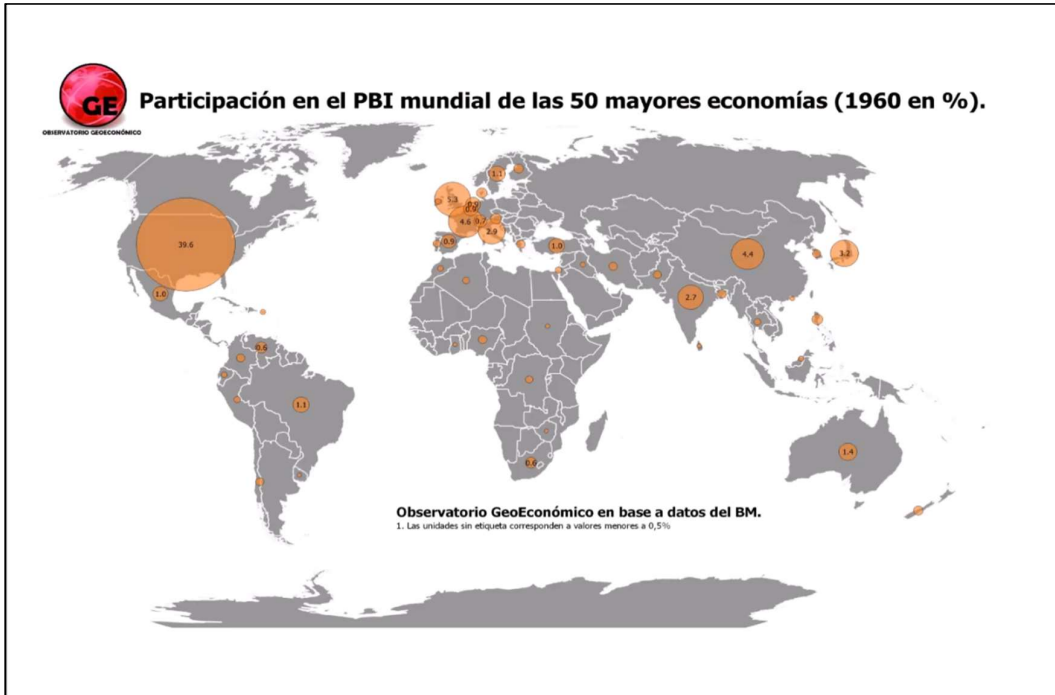
Queda mucho trabajo por realizar, el desafío está en marcha.

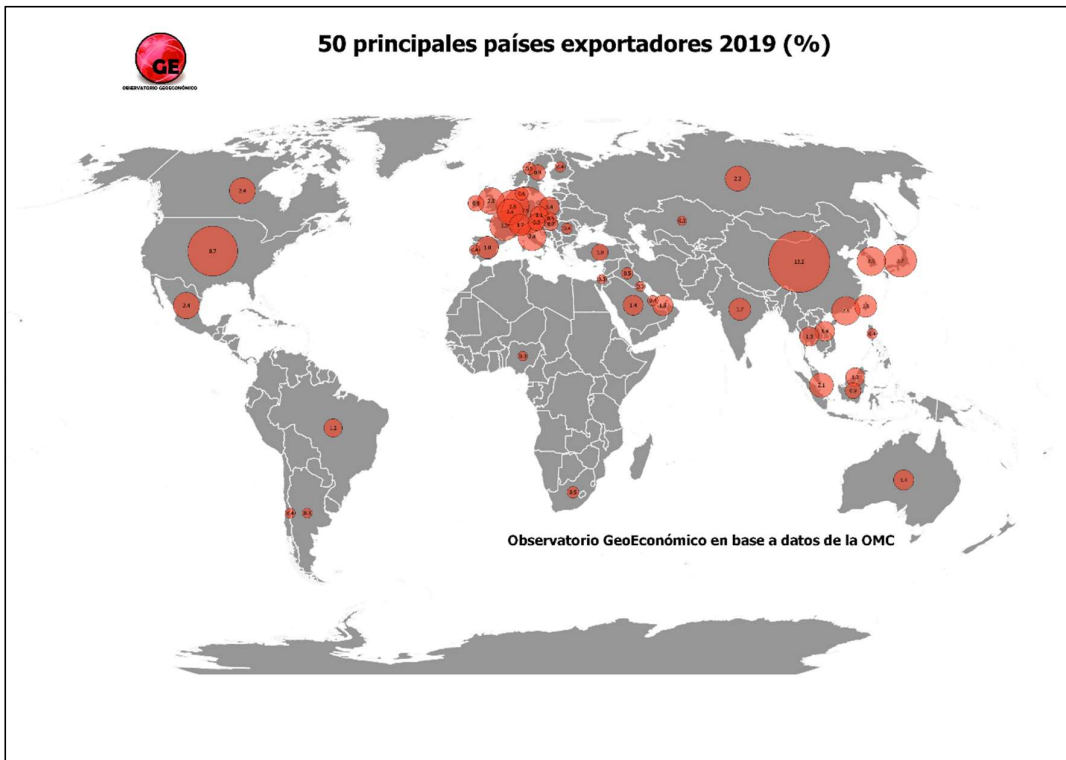
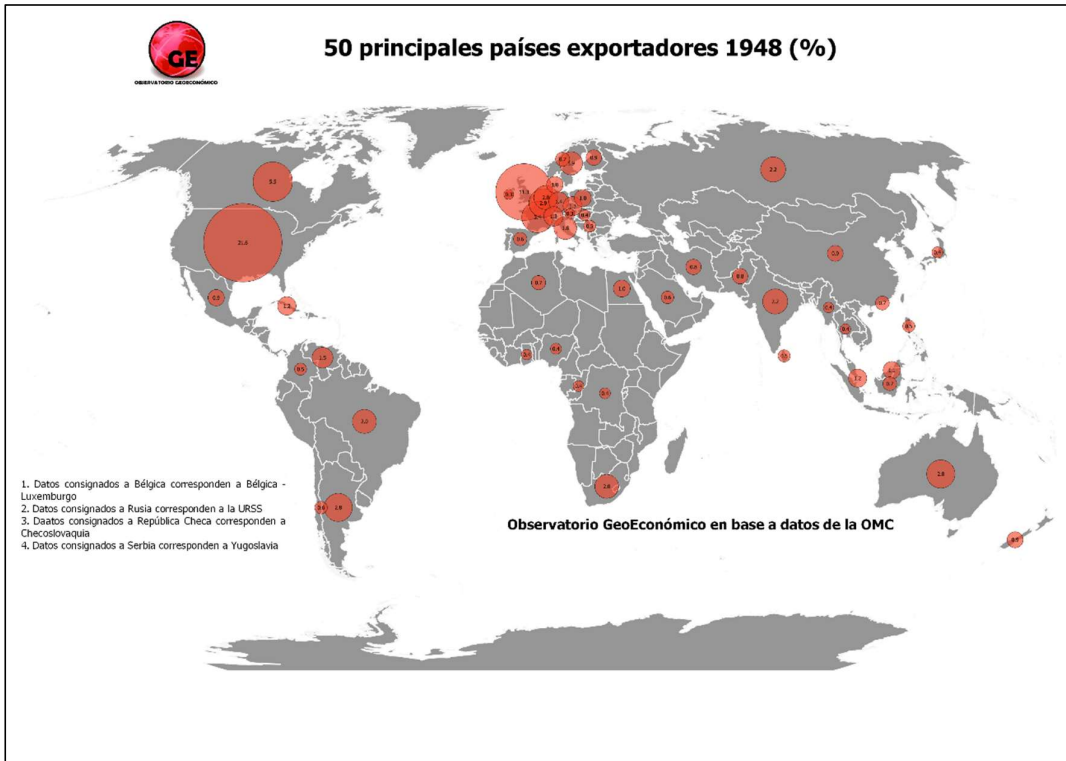
Referencias bibliográficas.

Observatorio GeoEconómico (2019) *Presentación del Observatorio GeoEconómico*. En: **Boletín GeoEcon. Versión digital**. N°8, Diciembre. Pp. 17 – 26.

Anexo Mapas

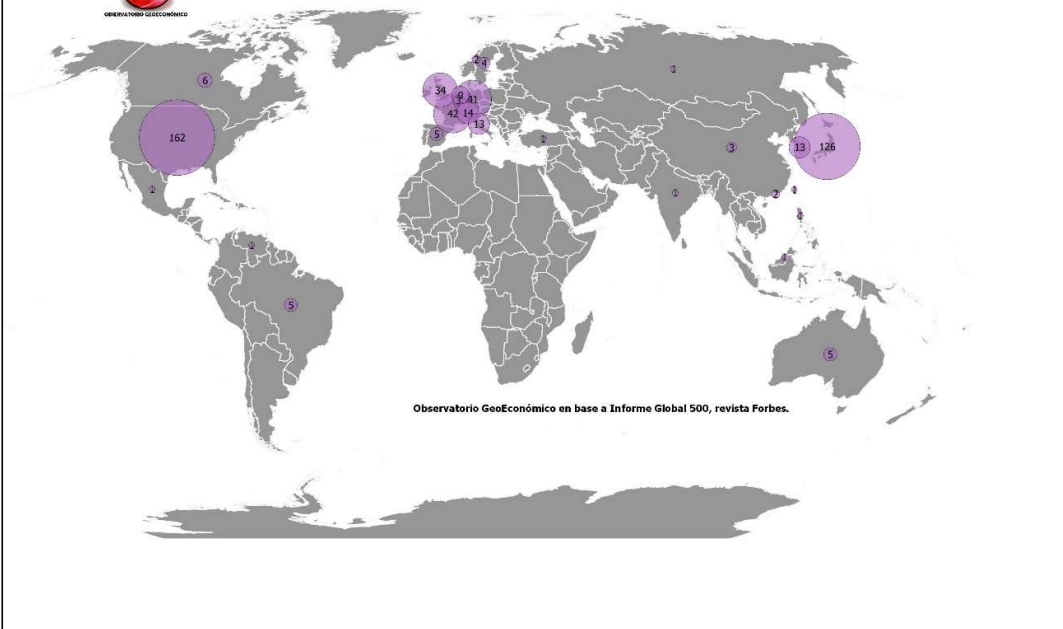








Distribución de las 500 mayores empresas a nivel mundial, 1996.



Distribución de las 500 mayores empresas a nivel mundial, 2008.

